

Методический анализ результатов ЕГЭ по биологии

1. ХАРАКТЕРИСТИКА УЧАСТНИКОВ ЕГЭ ПО УЧЕБНОМУ ПРЕДМЕТУ

1.1 Количество участников ЕГЭ по учебному предмету (за последние 3 года)

Таблица 1

Учебный предмет	2016		2017		2018	
	чел.	% от общего числа участников	чел.	% от общего числа участников	чел.	% от общего числа участников
Биология	1085	17,9	1056	19,2	1054	19,9

1.2 Проценты юношей и девушек

Всего участников	Юношей		Девушек	
	чел.	%	чел.	%
1054	323	30,6 %	731	69,4 %

Таблица 2

Всего участников ЕГЭ по предмету	1054
Из них:	
выпускников текущего года, обучающихся по программам СОО	1011
выпускников текущего года, обучающихся по программам СПО	21
выпускников прошлых лет	22
участников с ограниченными возможностями здоровья	19

1.4 Количество участников по типам ОО

Таблица 3

Всего участников ЕГЭ по предмету	1054
Из них:	
- выпускники лицеев и гимназий	207
- выпускники СОШ	804
- иное	43

1.5 Количество участников ЕГЭ по предмету по АТЕ региона

Таблица 4

АТЕ	Количество участников ЕГЭ по предмету	% от общего числа участников
г. Пенза	424	40,23

г. Заречный	32	3,04
г. Кузнецк	80	7,59
Башмаковский район	17	1,61
Бековский район	12	1,14
Белинский район	15	1,42
Бессоновский район	25	2,37
Вадинский район	3	0,28
Городищенский район	38	3,61
Земетчинский район	19	1,80
Иссинский район	16	1,52
Каменский район	50	4,74
Камешкирский район	11	1,04
Колышлейский район	18	1,71
Кузнецкий район	22	2,09
Лопатинский район	7	0,66
Лунинский район	12	1,14
Малосердобинский район	7	0,66
Мокшанский район	27	2,56
Наровчатский район	10	0,95
Неверкинский район	22	2,09
Нижнеломовский район	32	3,04
Никольский район	26	2,47
Пачелмский район	11	1,04
Пензенский район	26	2,47
Сердобский район	36	3,42
Сосновоборский район	10	0,95
Спасский район	11	1,04
Тамалинский район	12	1,14
Шемышейский район	3	0,28

ВЫВОД о характере изменения количества участников ЕГЭ по предмету (отмечается динамика количества участников ЕГЭ по предмету в целом, по отдельным категориям, видам образовательных организаций и АТЕ).

В 2018 году количество участников ЕГЭ по биологии меньше, чем в предыдущем. По отдельным категориям образовательных организаций существенных изменений не наблюдается. Установлено, что в 2018 году, в отличие от предыдущих лет, повысилась доля участников из сельских поселений. Если в 2017 году количество участников ЕГЭ из городов составило 54,74%, то в 2018 году этот показатель снизился до 52,93%. Вероятно, это связано с открытием новой специальности «Ветеринария» в аграрном университете, где профилирующим предметом является биология и потенциальными абитуриентами являются учащиеся сельских школ.

2. КРАТКАЯ ХАРАКТЕРИСТИКА КИМ ПО ПРЕДМЕТУ

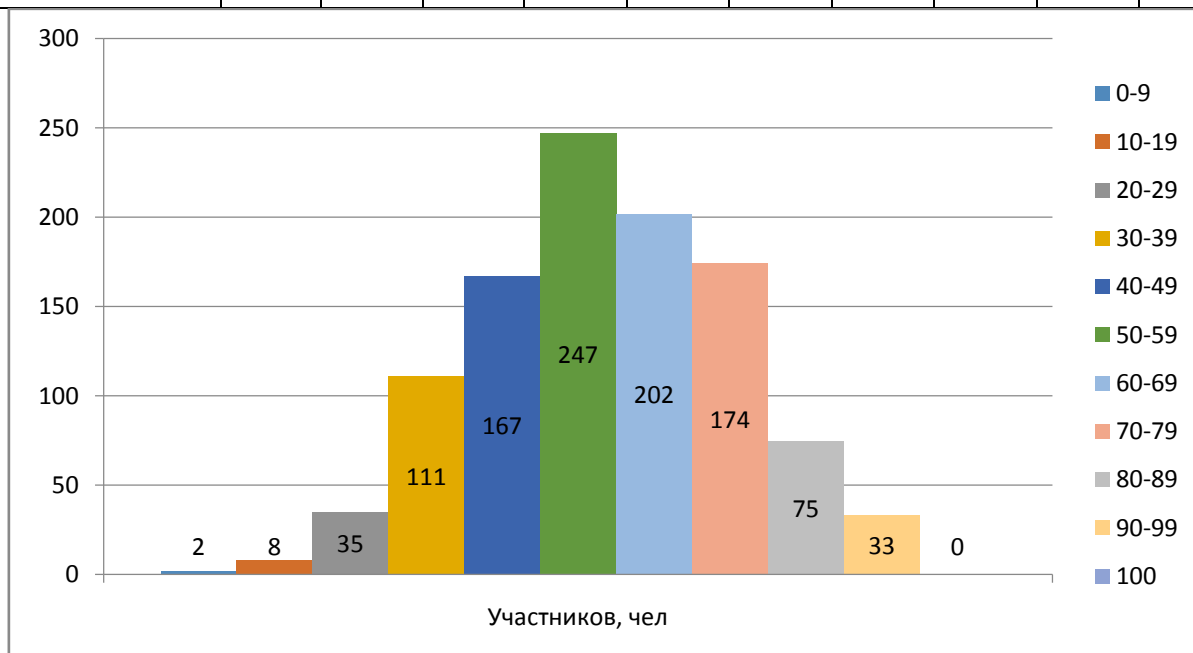
Задания с развернутым ответом КИМ по биологии относились к повышенному и высокому уровням сложности. В целом задания понятны и соответствуют уровню сложности. Однако необходимо отметить, что в 2018 году сложности возникли у учащихся при ответе на задания 25 и 26 в вариантах 308, 402 и др. Например, в вопросе о функциях желчи требования «ответ пояснить» учащиеся старались отвечать по максимуму и нередко допускали биологические ошибки. Функции и есть пояснения. Неудачная формулировка вопроса делает варианты неравнозначными. Поэтому фиксируется низкий процент максимальных баллов и высокий процент невыполнения данных заданий.

В первой части работ участники экзамена плохо справились заданием №20. Вероятно, это связано с рисунками, они должны быть более четкими и информативными. На задания с рисунками очень сложно отвечать.

3. ОСНОВНЫЕ РЕЗУЛЬТАТЫ ЕГЭ ПО ПРЕДМЕТУ

3.1 Диаграмма распределения участников ЕГЭ по учебному предмету по тестовым баллам в 2018 г.

Баллы	0-9	10-19	20-29	30-39	40-49	50-59	60-69	70-79	80-89	90-99	100
Участников, чел	2	8	35	111	167	247	202	174	75	33	0



3.2 Динамика результатов ЕГЭ по предмету за последние 3 года *Таблица 5*

Не преодолели минимального балла	92	8,73 %
Средний балл	57,9	
Получили от 81 до 100 баллов	108	10,25 %
Получили 100 баллов	0	0,00

3.3. Результаты по группам участников экзамена с различным уровнем подготовки:

А) с учетом категории участников ЕГЭ

Таблица 6

	Выпускники текущего го- да, обучаю- щиеся по программам СОО	Выпускники текущего го- да, обучаю- щиеся по программам СПО	Выпускники прошлых лет
Доля участни- ков, набравших балл ниже ми- нимального	7,87 % (83)	0,28 % (3)	0,57 % (6)
Доля участни- ков, получивших тестовый балл от минимального балла до 60 бал- лов	46,96 % (495)	1,14 % (12)	1,04 % (11)
Доля участни- ков, получивших от 61 до 80 бал- лов	30,93% (326)	0,47% (5)	0,47% (5)
Доля участни- ков, получивших от 81 до 100 бал- лов	10,15% (107)	0,09% (1)	0% (0)
Количество вы- пускников, по- лучивших 100 баллов	0% (0)	0% (0)	0% (0)

Б) с учетом типа ОО

Примечание. Результаты ОО анализируются при условии количества участников в ОО достаточном для получения статистически достоверных результатов для сравнения

Таблица 7

	СОШ	Лицеи, гимназии	Прочее
Доля участников, набравших балл ниже минимального	7,02% (74)	0,85 % (9)	0,85% (9)
Доля участников, получивших тестовый балл от минимального балла до 60 баллов	39,85% (420)	7,12% (75)	2,18% (23)
Доля участников, получивших от 61 до 80 баллов	23,53% (248)	7,40% (78)	0,95% (10)
Доля участников, получивших от 81 до 100 баллов	5,88% (62)	4,27% (45)	0,09% (1)
Количество выпускников, получивших 100 баллов	0 % (0)	0 % (0)	0 % (0)

В) Основные результаты ЕГЭ по предмету в сравнении по АТЕ

Примечание. Сравнение результатов по АТЕ проводится при условии количества участников в АТЕ достаточного для получения статистически достоверных результатов для сравнения.

Таблица 8

АТЕ	Доля участников, набравших балл ниже минимального	Доля участников, получивших тестовый балл от минимального балла до 60 баллов	Доля участников, получивших от 61 до 80 баллов	Доля участников, получивших от 81 до 100 баллов	Количество выпускников, получивших 100 баллов
г. Пенза	5,79%	43,29%	35,19%	15,74	0%

	(25)	(187)	(152)	% (68)	(0)
г. Заречный	9,09% (3)	54,55% (18)	30,30% (10)	6,06 % (2)	0% (0)
г. Кузнецк	14,46% (12)	51,81% (43)	26,51% (22)	7,23% (6)	0 % (0)
Башмаковский район	17,65% (3)	58,82% (10)	17,65% (3)	5,88% (1)	0 % (0)
Бековский район	16,67% (2)	50,0% (6)	16,67% (2)	16,67 % (2)	0 % (0)
Белинский район	0 % (0)	60,0% (9)	33,33% (5)	6,67% (1)	0 % (0)
Бессоновский район	3,85% (1)	42,31% (11)	46,15% (12)	7,69% (2)	0 % (0)
Вадинский район	0 % (0)	100% (3)	0% (0)	0% (0)	0 % (0)
Городищенский район	25,64% (10)	43,59% (17)	28,21% (11)	2,56% (1)	0 % (0)
Земетчинский район	15,00% (3)	60,0% (12)	25,00% (5)	0 % (0)	0 % (0)
Иссинский район	0 % (0)	68,75% (11)	18,75% (3)	12,50 % (2)	0 % (0)
Каменский район	5,88% (3)	39,22% (20)	37,25% (19)	17,65 % (9)	0 % (0)
Камешкирский район	0 % (0)	83,33% (10)	16,67% (2)	0% (0)	0 % (0)
Кольшлейский район	11,11% (2)	55,56% (10)	33,33% (6)	0% (0)	0 % (0)
Кузнецкий район	8,70% (2)	69,57% (16)	21,74% (5)	0% (0)	0 % (0)
Лопатинский	25,00%	25,00%	50,0%	0% (0)	0 %

район	(2)	(2)	(4)		(0)
Лунинский район	8,33% (1)	50,0% (6)	41,67% (5)	0% (0)	0 % (0)
Малосердобинский район	14,29% (1)	71,43% (5)	14,29% (1)	0% (0)	0 % (0)
Мокшанский район	7,41% (2)	48,15% (13)	44,44% (12)	0% (0)	0 % (0)
Наровчатский район	0 % (0)	80,0% (8)	20,0% (2)	0% (0)	0 % (0)
Неверкинский район	4,55% (1)	36,36% (8)	59,09% (13)	0% (0)	0 % (0)
Нижнеломовский район	9,38% (3)	50,0% (16)	25,00% (8)	15,62 % (5)	0 % (0)
Никольский район	7,41% (2)	44,44% (12)	29,63% (8)	18,52 % (5)	0 % (0)
Пачелмский район	36,36% (4)	45,45% (5)	9,09% (1)	9,09% (1)	0 % (0)
Пензенский район	19,23% (5)	65,38% (17)	15,38% (4)	0% (0)	0 % (0)
Сердобский район	11,11% (4)	61,11% (22)	22,22% (8)	5,56% (2)	0 % (0)
Сосновоборский район	0% (0)	70,0% (7)	30,0% (3)	0% (0)	0 % (0)
Спасский район	0% (0)	27,27% (3)	63,64% (7)	9,09% (1)	0 % (0)
Тамалинский район	8,33% (1)	66,67% (8)	25,00% (3)	0% (0)	0 % (0)
Шемышейский район	0 % (0)	100% (3)	0% (0)	0% (0)	0 % (0)

3.4 Выделение перечня ОО, продемонстрировавших наиболее высокие результаты ЕГЭ по предмету: выбирается от 5 до 15% от общего числа ОО в субъекте РФ, в которых

- доля участников ЕГЭ, **получивших от 81 до 100 баллов**, имеет **максимальные значения** (по сравнению с другими ОО субъекта РФ);

Примечание: при необходимости по отдельным предметам можно сравнивать и доли участников, получивших от 61 до 80 баллов.

- доля участников ЕГЭ, **не достигших минимального балла**, имеет **минимальные значения** (по сравнению с другими ОО субъекта РФ)

Таблица 9

Название ОО	Доля участников, получивших от 81 до 100 баллов	Доля участников, получивших от 61 до 80 баллов	Доля участников, не достигших минимального балла
МБОУ СОШ № 4 г. Нижний Ломов, Нижне-ломовский район	100 % (1 из 1)		
МБОУ СОШ № 68, г. Пенза	64,3 % (9 из 14)	28,6 % (4 из 14)	
МОУ СОШ № 2 г. Каменки, Каменский район	60,0 % (3 из 5)	40,0 % (2 из 5)	
ГБНОУ ПО Губернский лицей, г. Пенза	52,4 % (11 из 21)	47,6 % (10 из 21)	
МАОУ МГ № 13, г. Пенза	50,0 % (6 из 12)	41,7 % (5 из 12)	
МБОУ гимназия № 42, г. Пенза	44,4 % (4 из 9)	33,3 % (3 из 9)	
МБОУ СОШ № 3 г. Никольска, Никольский район	42,9 % (3 из 7)	42,9 % (3 из 7)	
МОУ СОШ № 8 г. Каменки, Каменский район	35,7 % (5 из 14)	42,9 % (6 из 14)	
МБОУ СОШ № 45, г. Пенза	33,3 % (1 из 3)	33,3 % (1 из 3)	
МБОУ СОШ № 63, г. Пенза	33,3 % (1 из 3)	66,7 % (2 из 3)	
МБОУ СОШ № 2 р.п. Башмаково, Башмаковский район	33,3 % (1 из 3)	33,3 % (1 из 3)	
МБОУ СОШ № 47, г. Пенза	33,3 % (1 из 3)		
МБОУ «Средняя школа с. Уварово», Иссинский район	33,3 % (1 из 3)	33,3 % (1 из 3)	

МБОУ СОШ № 56, г. Пенза	33,3 % (1 из 3)		
МБОУ лингвистическая гимназия № 6, г. Пенза	33,3 % (2 из 6)	33,3 % (2 из 6)	16,7 % (1 из 6)
МБОУ «Лицей № 55», г. Пенза	26,9 % (7 из 26)	38,5 % (10 из 26)	
МБОУ ФЭЛ № 29, г. Пенза	25,0 % (1 из 4)		25,0 % (1 из 4)
МОУ СОШ № 4 г. Сердобска, Сердобский район	25,0 % (1 из 4)	50,0 % (2 из 4)	25,0 % (1 из 4)
МБОУ СОШ № 41, г. Пенза	25,0 % (1 из 4)	25,0 % (1 из 4)	
МБОУ СОШ им. С.Е. Кузнецова с. Чемодановка, Бессоновский район	25,0 % (1 из 4)	25,0 % (1 из 4)	
МБОУ «Кадетская школа по делам ГОЧС № 70», г. Пенза	25,0 % (1 из 4)	50,0 % (2 из 4)	
МОУ СОШ № 1 р.п. Пачелма, Пачелмский район	25,0 % (1 из 4)	25,0 % (1 из 4)	25,0 % (1 из 4)
МОУ СОШ им. И.И. Пушанина с. Пушанина, Белинский район	25,0 % (1 из 4)	50,0 % (2 из 4)	
МБОУ СОШ № 2 р.п. Беково, Бековский район	25,0 % (1 из 4)		25,0 % (1 из 4)
МБОУ гимназия «САН», г. Пенза	22,2 % (2 из 9)	44,4 % (4 из 9)	
МБОУ СОШ № 1 р.п. Беково, Бековский район	20,0 % (1 из 5)	40,0 % (2 из 5)	
МБОУ «Лицей р.п. Исса», Иссинский район	20,0 % (1 из 5)	40,0 % (2 из 5)	
ФКОУ СОШ им. А.Н. Радищева г. Кузнецк-12, г. Кузнецк	20,0 % (1 из 5)	40,0 % (2 из 5)	
МОУ лицей № 2 г. Сердобска, Сердобский район	20,0 % (1 из 5)	20,0 % (1 из 5)	40,0 % (2 из 5)
МБОУ СОШ № 76, г. Пенза	20,0 % (1 из 5)	20,0 % (1 из 5)	
МБОУ СОШ № 25 г. Пензы им. В.П. Квышко, г. Пенза	20,0 % (1 из 5)		
МБОУ ЛСТУ № 2, г. Пенза	20,0 % (4 из 20)	35,0 % (7 из 20)	

МБОУ СОШ № 65/23, г. Пенза	20,0 % (1 из 5)	40,0 % (2 из 5)	
МБОУ СОШ № 1 г. Нижний Ломов, Нижне-ломовский район	18,8 % (3 из 16)	25,0 % (4 из 16)	12,5 % (2 из 16)
МБОУ СОШ № 74, г. Пенза	18,2 % (2 из 11)	18,2 % (2 из 11)	18,2 % (2 из 11)
МОУ СОШ № 222, г. Заречный	16,7 % (1 из 6)	50,0 % (3 из 6)	
МОУ Лицей № 230, г. Заречный	16,7 % (1 из 6)	16,7 % (1 из 6)	33,3 % (2 из 6)
МБОУ СОШ № 67, г. Пенза	16,7 % (1 из 6)	16,7 % (1 из 6)	16,7 % (1 из 6)
МБОУ СОШ № 1 им. В.А. Прозорова г. Никольска, Никольский район	16,7 % (1 из 6)	16,7 % (1 из 6)	16,7 % (1 из 6)
МБОУ гимназия № 44, г. Пенза	16,7 % (2 из 12)	50,0 % (6 из 12)	
МОУ СОШ № 5 г. Каменки, Каменский район	16,7 % (1 из 6)	33,3 % (2 из 6)	
МБОУ СОШ № 48, г. Пенза	14,3 % (1 из 7)	42,9 % (3 из 7)	28,6 % (2 из 7)
МБОУ СОШ № 2 г. Никольска, Никольский район	14,3 % (1 из 7)	28,6 % (2 из 7)	
МБОУ гимназия № 9, г. Кузнецк	14,3 % (1 из 7)	28,6 % (2 из 7)	
МБОУ СОШ № 8 им. П.А. Щипанова, г. Кузнецк	14,3 % (1 из 7)	28,6 % (2 из 7)	
МБОУ СОШ с. Бессоновка, Бессоновский район	12,5 % (1 из 8)	50,0 % (4 из 8)	
МБОУ СОШ № 32, г. Пенза	12,5 % (1 из 8)	37,5 % (3 из 8)	
МБОУ СОШ № 57 им. В.Х. Хохрякова г. Пензы, г. Пенза	12,5 % (1 из 8)	37,5 % (3 из 8)	
МБОУ СОШ № 4 им. Е. Родионова, г. Кузнецк	12,5 % (1 из 8)	37,5 % (3 из 8)	12,5 % (1 из 8)
МБОУ СОШ № 66, г. Пенза	11,1 % (2 из 18)	38,9 % (7 из 18)	5,6 % (1 из 18)
МБОУ классическая гимназия № 1 им. В.Г.	11,1 % (1 из 9)	33,3 % (3 из 9)	

Белинского, г. Пенза			
МБОУ СОШ № 2 г. Нижний Ломов, Нижне-ломовский район	11,1 % (1 из 9)	33,3 % (3 из 9)	11,1 % (1 из 9)
МБОУ СОШ № 20, г. Пенза	10,0 % (1 из 10)	80,0 % (8 из 10)	
МБОУ СОШ № 19, г. Пенза	9,1 % (1 из 11)	27,3 % (3 из 11)	18,2 % (2 из 11)
МБОУ СОШ № 1 г. Спасска, Спасский район	9,1 % (1 из 11)	63,6 % (7 из 11)	
МБОУ гимназия № 1, г. Кузнецк	7,7 % (1 из 13)	53,8 % (7 из 13)	
МБОУ СОШ № 1 с. Средняя Елюзань, Городищенский район	7,7 % (1 из 13)	38,5 % (5 из 13)	23,1 % (3 из 13)
МБОУ СОШ с. Бикмурзино, Неверкинский район		100 % (1 из 1)	
МОУ СОШ с. Трескино, Кольшлейский район		100 % (1 из 1)	
МБОУ «Гимназия № 53», г. Пенза		100 % (2 из 2)	
МБОУ СОШ им. М.Н. Загоскина с. Рамзай, Мокшанский район		100 % (2 из 2)	
МБОУ СОШ с. Алеево, Неверкинский район		100 % (3 из 3)	
МОУ СОШ с. Владыкино, Каменский район		100 % (1 из 1)	
МБОУ СОШ с. Даниловка, Лопатинский район		100 % (2 из 2)	
МОУ СОШ с. Поима им. П.П. Липачёва, Белинский район		100 % (1 из 1)	
МБОУ СОШ № 71, г. Пенза		100 % (1 из 1)	
МБОУ СОШ № 26, г. Пенза		100 % (3 из 3)	
МБОУ СОШ с. Кижеватово, Бессоновский район		100 % (2 из 2)	
МБОУ лицей № 73, г. Пенза		100 % (2 из 2)	
МБОУ СОШ № 1 р.п. Лунино им. Артамонова Н.С., Лунинский район		100 % (1 из 1)	

МБОУ СОШ № 225, г. Заречный		100 % (1 из 1)	
МОУ СОШ с. Батрак, Каменский район		100 % (1 из 1)	
МБОУ СОШ с. Большой Колояр им. Н.М. Ащелулова, Наровчатский район		100 % (1 из 1)	
МБОУ СОШ № 2 с. Грабово им. Героя России С.В. Кустова, Бессоновский район		100 % (1 из 1)	
МОБУ СОШ им. М.П. Волкова с. Константиновка, Пензенский район		100 % (1 из 1)	
МБОУ СОШ с. Канаевка, Городищенский район		100 % (1 из 1)	
МБОУ СОШ им. И.А. Никулина с. Степановка, Бессоновский район		100 % (3 из 3)	
ГБОУ СПО Пензенский областной медицинский колледж, г. Пенза		100 % (1 из 1)	
МБОУ СОШ с. Старая Андреевка, Неверкинский район		100 % (1 из 1)	
МБОУ СОШ с. Карновар, Неверкинский район		80,0 % (4 из 5)	
МОУ СОШ № 1 г. Каменки, Каменский район		75,0 % (3 из 4)	
МБОУ СОШ № 28, г. Пенза		66,7 % (2 из 3)	
МБОУ СОШ № 12 г. Пензы им. В.В. Тарасова, г. Пенза		66,7 % (2 из 3)	
МБОУ СОШ № 51, г. Пенза		66,7 % (2 из 3)	
МБОУ СОШ № 7 г. Пензы, г. Пенза		62,5 % (5 из 8)	12,5 % (1 из 8)
МБОУ МГ № 4 Ступени, г. Пенза		55,6 % (5 из 9)	
МОУ СОШ № 1 г. Белинского, Белинский район		50,0 % (1 из 2)	
МОУ СОШ с. Салтыково, Земетчинский район		50,0 % (1 из 2)	

МОУ СОШ им. А.В. Каляпина с. Пригородное, Сердобский район		50,0 % (1 из 2)	
МБОУ СОШ № 69, г. Пенза		50,0 % (5 из 10)	
МБОУ СОШ № 2 р.п. Лунино, Лунинский район		50,0 % (2 из 4)	
МБОУ СОШ № 75/62, г. Пенза		50,0 % (1 из 2)	
МБОУ СОШ № 18, г. Пенза		50,0 % (2 из 4)	
МБОУ СОШ с. Нечаевка, Мокшанский район		50,0 % (1 из 2)	
МОУ СОШ № 221, г. Заречный		50,0 % (1 из 2)	
МБОУ СОШ № 58, г. Пенза		50,0 % (2 из 4)	
МОУ СОШ п. Родниковский, Кольшлейский район		50,0 % (2 из 4)	
МБОУ СОШ № 4 г. Никольска, Никольский район		50,0 % (2 из 4)	
МБОУ СОШ № 5, г. Кузнецк		50,0 % (1 из 2)	
МБОУ СОШ с. Норовка, Нижнеломовский район		50,0 % (1 из 2)	
МОУ СОШ № 9 г. Каменки, Каменский район		50,0 % (1 из 2)	
МБОУ СОШ им. В.Я. Прошкина с. Шугурово, Сосновоборский район		50,0 % (1 из 2)	
МБОУ СОШ № 11, г. Пенза		44,4 % (4 из 9)	
МБОУ Лицей р.п. Земетчино, Земетчинский район		42,9 % (3 из 7)	
МБОУ СОШ с. Махалино, Кузнецкий район		42,9 % (3 из 7)	14,3 % (1 из 7)
МБОУ СОШ села Лопатина, Лопатинский район		40,0 % (2 из 5)	40,0 % (2 из 5)
МБОУ СОШ № 220, г. Заречный		40,0 % (2 из 5)	
МОУ СОШ № 1 г. Сердобска, Сердобский район		40,0 % (2 из 5)	

МБОУ СОШ им. П.А. Столыпина села Неверкино, Неверкинский район		40,0 % (4 из 10)	10,0 % (1 из 10)
МБОУ СОШ № 2 им. А.Г. Малышкина р.п. Мокшан, Мокшанский район		40,0 % (4 из 10)	10,0 % (1 из 10)
МОУ СОШ № 4 г. Каменки, Каменский район		40,0 % (2 из 5)	40,0 % (2 из 5)
МБОУ СОШ № 2 с. Средняя Елюзань, Городищенский район		40,0 % (2 из 5)	40,0 % (2 из 5)
МБОУ СОШ № 1 р.п. Мокшан, Мокшанский район		38,5 % (5 из 13)	7,7 % (1 из 13)
МОУ СОШ с. Телегино, Кольшлейский район		33,3 % (1 из 3)	
МБОУ СОШ № 64, г. Пенза		33,3 % (1 из 3)	
МБОУ СОШ № 3, г. Кузнецк		33,3 % (1 из 3)	
МБОУ СОШ с. Родники, Лунинский район		33,3 % (1 из 3)	
МБОУ СОШ имени Героя РФ Р.А. Китанина р.п. Тамала, Тамалинский район		33,3 % (3 из 9)	11,1 % (1 из 9)
МОБУ СОШ п. Мичуринский, Пензенский район		33,3 % (1 из 3)	
МБОУ СОШ № 31, г. Пенза		33,3 % (1 из 3)	
МБОУ СОШ № 6, г. Кузнецк		33,3 % (1 из 3)	33,3 % (1 из 3)
МБОУ «Кадетская школа № 46 г. Пензы», г. Пенза		33,3 % (1 из 3)	33,3 % (1 из 3)
МОУ СОШ с. Большой Вьяс, Лунинский район		33,3 % (1 из 3)	33,3 % (1 из 3)
МБОУ СОШ № 3 р.п. Сосновоборск, Сосновоборский район		33,3 % (1 из 3)	
МОБУ СОШ с. Алферьевка, Пензенский район		33,3 % (1 из 3)	
МБОУ СОШ № 9, г. Пенза		33,3 % (1 из 3)	
МБОУ СОШ № 15, г.		30,0 % (3 из 10)	40,0 % (4 из 10)

Кузнецк		из 10)	10)
МБОУ СОШ № 1 г. Горо- родище, Городищенский район		28,6 % (2 из 7)	
МБОУ Средняя школа № 77 г. Пензы, г. Пенза		28,6 % (2 из 7)	
МБОУ СОШ № 52, г. Пенза		28,6 % (2 из 7)	
МБОУ СОШ г. Сурска, Городищенский район		25,0 % (1 из 4)	25,0 % (1 из 4)
МБОУ СОШ с. Индерка, Сосновоборский район		25,0 % (1 из 4)	
МБОУ СОШ № 59, г. Пенза		25,0 % (2 из 8)	12,5 % (1 из 8)
МАОУ «Гимназия №216 Дидакт», г. Заречный		25,0 % (2 из 8)	12,5 % (1 из 8)
МОБУ СОШ ст. Леони- довка, Пензенский район		25,0 % (1 из 4)	25,0 % (1 из 4)
МБОУ СОШ р.п. Евла- шево, Кузнецкий район		25,0 % (1 из 4)	25,0 % (1 из 4)
МОУ СОШ № 2 г. Бе- линского им. Р.М. Сазо- нова, Белинский район		25,0 % (1 из 4)	
МБОУ СОШ с. Вазерки им. В.М. Покровского, Бессоновский район		25,0 % (1 из 4)	
МБОУ СОШ № 49, г. Пенза		25,0 % (1 из 4)	
Выпускники прошлых лет Пензенской области, г. Пенза		22,7 % (5 из 22)	27,3 % (6 из 22)
МБОУ СОШ № 1 р.п. Башмаково, Башмаков- ский район		22,2 % (2 из 9)	11,1 % (1 из 9)
МОУ СОШ № 1 р.п. Ко- лышлей Колышлейский район		20,0 % (2 из 10)	20,0 % (2 из 10)
МОУ СОШ № 10 г. Сер- добска, Сердобский рай- он		20,0 % (1 из 5)	
МБОУ СОШ с. Русский Камешкир, Камешкир- ский район		18,2 % (2 из 11)	
МБОУ СОШ № 37, г. Пенза		16,7 % (1 из 6)	
МОУ СОШ № 3 р.п. Зе-		14,3 % (1	14,3 % (1 из

метчино, Земетчинский район		из 7)	7)
МБОУ многопрофильный лицей с. Малая Сердоба, Малосердобинский район		14,3 % (1 из 7)	14,3 % (1 из 7)
МБОУ СОШ с. Наровчат, Наровчатский район		11,1 % (1 из 9)	
МОУ СОШ № 9 г. Сердобска, Сердобский район		11,1 % (1 из 9)	
МБОУ СОШ № 16, г. Кузнецк			14,3 % (1 из 7)
МБОУ центр образования № 1 г. Пензы			16,7 % (1 из 6)
МОУ СОШ с. Кикино, Каменский район			20,0 % (1 из 5)
МБОУ СОШ № 1 р.п. Чаадаевка, Городищенский район			33,3 % (1 из 3)
МОБУ СОШ с. Золотарёвка, Пензенский район			50,0 % (1 из 2)
МБОУ СОШ им. А.А. Винокурова р.п. Сура, Никольский район			50,0 % (1 из 2)
МБОУ СОШ № 16, г. Пенза			50,0 % (1 из 2)
МОБУ СОШ совхоза Серп и Молот, Пензенский район			50,0 % (1 из 2)
МБОУ лицей № 21, г. Кузнецк			50,0 % (1 из 2)
МОУ СОШ с. Вертуновка, Бековский район			50,0 % (1 из 2)
МОУ СОШ с. Мещерское, Сердобский район			50,0 % (1 из 2)
МБОУ СОШ № 8 г. Пензы им. Н.С. Павлушкина, г. Пенза			66,7 % (2 из 3)
МБОУ СОШ № 2, г. Кузнецк			66,7 % (2 из 3)
МБОУ СОШ с. Соседка, Башмаковский район			66,7 % (2 из 3)

МОБУ СОШ им. Н.Н. Володина с. Большая Елань, Пензенский район			100 % (1 из 1)
МБОУ СОШ с. Чаадаевка, Городищенский район			100 % (3 из 3)
МОБУ СОШ с. Саловка, Пензенский район			100 % (1 из 1)
МОУ СОШ с. Черкасское, Пачелмский район			100 % (3 из 3)
МОУ СОШ п. Пашково, Земетчинский район			100 % (2 из 2)
МБОУ СОШ № 10, г. Кузнецк			100 % (1 из 1)
МБОУ СОШ № 50, г. Пенза			100 % (1 из 1)

3.5 Выделение перечня ОО, продемонстрировавших низкие результаты ЕГЭ по предмету: выбирается от 5 до 15% от общего числа ОО в субъекте РФ, в которых

- доля участников ЕГЭ, **не достигших минимального балла**, имеет **максимальные значения** (по сравнению с другими ОО субъекта РФ);
- доля участников ЕГЭ, **получивших от 61 до 100 баллов**, имеет **минимальные значения** (по сравнению с другими ОО субъекта РФ).

Таблица 10

Название ОО	Доля участников, не достигших минимального балла	Доля участников, получивших от 61 до 80 баллов	Доля участников, получивших от 81 до 100 баллов
МОБУ СОШ им. Н.Н. Володина с. Большая Елань, Пензенский район	100 % (1 из 1)		
МБОУ СОШ с. Чаадаевка, Городищенский район	100 % (3 из 3)		
МОБУ СОШ с. Саловка, Пензенский район	100 % (1 из 1)		

МОУ СОШ с. Черкасское, Пачелмский район	100 % (3 из 3)		
МОУ СОШ п. Пашково, Земетчинский район	100 % (2 из 2)		
МБОУ СОШ № 10, г. Кузнецк	100 % (1 из 1)		
МБОУ СОШ № 50, г. Пенза	100 % (1 из 1)		
МБОУ СОШ № 8 г. Пензы им. Н.С. Павлушкина, г. Пенза	66,7 % (2 из 3)		
МБОУ СОШ № 2, г. Кузнецк	66,7 % (2 из 3)		
МБОУ СОШ с. Соседка, Башмаковский район	66,7 % (2 из 3)		
МОБУ СОШ с. Золотарёвка, Пензенский район	50,0 % (1 из 2)		
МБОУ СОШ им. А.А. Винокурова р.п. Сура, Никольский район	50,0 % (1 из 2)		
МБОУ СОШ № 16, г. Пенза	50,0 % (1 из 2)		
МОБУ СОШ совхоза Серп и Молот, Пензенский район	50,0 % (1 из 2)		
МБОУ лицей № 21, г. Кузнецк	50,0 % (1 из 2)		
МОУ СОШ с. Вертуновка, Бековский район	50,0 % (1 из 2)		
МОУ СОШ с. Мещерское, Сердобский район	50,0 % (1 из 2)		
МБОУ СОШ села Лопатина, Лопатинский район	40,0 % (2 из 5)	40,0 % (2 из 5)	
МОУ СОШ № 4 г. Каменки, Каменский район	40,0 % (2 из 5)	40,0 % (2 из 5)	
МБОУ СОШ № 15, г. Кузнецк	40,0 % (4 из 10)	30,0 % (3 из 10)	
МБОУ СОШ № 2 с. Средняя Елюзань, Городищенский район	40,0 % (2 из 5)	40,0 % (2 из 5)	
МОУ лицей № 2 г. Сердобска, Сердобский район	40,0 % (2 из 5)	20,0 % (1 из 5)	20,0 % (1 из 5)
МБОУ «Кадетская школа № 46 г. Пензы», г. Пенза	33,3 % (1 из 3)	33,3 % (1 из 3)	
МОУ «Лицей № 230», г. Заречный	33,3 % (2 из 6)	16,7 % (1 из 6)	16,7 % (1 из 6)
МОУ СОШ с. Большой Вьяс, Лунинский район	33,3 % (1 из 3)	33,3 % (1 из 3)	
МБОУ СОШ № 6, г. Кузнецк	33,3 % (1 из 3)	33,3 % (1 из 3)	
МБОУ СОШ № 1 р.п. Чадаевка, Городищенский район	33,3 % (1 из 3)		
МБОУ СОШ № 48, г. Пенза	28,6 % (2 из 7)	42,9 % (3 из 7)	14,3 % (1 из 7)
Выпускники прошлых лет Пензенской области	27,3 % (6 из 22)	22,7 % (5 из 22)	

МБОУ СОШ № 2 р.п. Беково, Бековский район	25,0 % (1 из 4)		25,0 % (1 из 4)
МБОУ СОШ р.п. Евлашево, Кузнецкий район	25,0 % (1 из 4)	25,0 % (1 из 4)	
МБОУ ФЭЛ № 29, г. Пенза	25,0 % (1 из 4)		25,0 % (1 из 4)
МБОУ СОШ г. Сурска, Городищенский район	25,0 % (1 из 4)	25,0 % (1 из 4)	
МОУ СОШ № 4 г. Сердобска, Сердобский район	25,0 % (1 из 4)	50,0 % (2 из 4)	25,0 % (1 из 4)
МОБУ СОШ ст. Леонидовка, Пензенский район	25,0 % (1 из 4)	25,0 % (1 из 4)	
МОУ СОШ № 1 р.п. Пачелма, Пачелмский район	25,0 % (1 из 4)	25,0 % (1 из 4)	25,0 % (1 из 4)
МБОУ СОШ № 1 с. Средняя Елюзань, Городищенский район	23,1 % (3 из 13)	38,5 % (5 из 13)	7,7 % (1 из 13)
МОУ СОШ с. Кикино, Каменский район	20,0 % (1 из 5)		
МОУ СОШ № 1 р.п. Кольшлей, Кольшлейский район	20,0 % (2 из 10)	20,0 % (2 из 10)	
МБОУ СОШ № 74, г. Пенза	18,2 % (2 из 11)	18,2 % (2 из 11)	18,2 % (2 из 11)
МБОУ СОШ № 19, г. Пенза	18,2 % (2 из 11)	27,3 % (3 из 11)	9,1 % (1 из 11)
МБОУ лингвистическая гимназия № 6, г. Пенза	16,7 % (1 из 6)	33,3 % (2 из 6)	33,3 % (2 из 6)
МБОУ СОШ № 67, г. Пенза	16,7 % (1 из 6)	16,7 % (1 из 6)	16,7 % (1 из 6)
МБОУ центр образования № 1 г. Пензы	16,7 % (1 из 6)		
МБОУ СОШ № 1 им. В.А. Прозорова г. Никольска, Никольский район	16,7 % (1 из 6)	16,7 % (1 из 6)	16,7 % (1 из 6)
МБОУ СОШ № 16, г. Кузнецк	14,3 % (1 из 7)		
МОУ СОШ № 3 р.п. Земетчино, Земетчинский район	14,3 % (1 из 7)	14,3 % (1 из 7)	
МБОУ СОШ с. Махалино, Кузнецкий район	14,3 % (1 из 7)	42,9 % (3 из 7)	
МБОУ многопрофильный лицей с. Малая Сердоба, Малосердобинский район	14,3 % (1 из 7)	14,3 % (1 из 7)	
МБОУ «СОШ № 7 г. Пензы», г. Пенза	12,5 % (1 из 8)	62,5 % (5 из 8)	
МБОУ СОШ № 59, г. Пенза	12,5 % (1 из 8)	25,0 % (2 из 8)	
МБОУ СОШ № 1 г. Нижний Ломов, Нижнеломовский район	12,5 % (2 из 16)	25,0 % (4 из 16)	18,8 % (3 из 16)
МБОУ СОШ № 4 им. Е. Родионова, г. Кузнецк	12,5 % (1 из 8)	37,5 % (3 из 8)	12,5 % (1 из 8)
МБОУ «Гимназия № 216 Дидакт», г. Заречный	12,5 % (1 из 8)	25,0 % (2 из 8)	

МБОУ СОШ № 2 г. Нижний Ломов, Нижнеломовский район	11,1 % (1 из 9)	33,3 % (3 из 9)	11,1 % (1 из 9)
МБОУ СОШ имени Героя РФ Р.А. Китанина р.п. Тамала, Тамалинский район	11,1 % (1 из 9)	33,3 % (3 из 9)	
МБОУ СОШ № 1 р.п. Башмаково, Башмаковский район	11,1 % (1 из 9)	22,2 % (2 из 9)	
МБОУ СОШ им. П.А. Столыпина села Неверкино, Неверкинский район	10,0 % (1 из 10)	40,0 % (4 из 10)	
МБОУ СОШ № 2 им. А.Г. Малышкина р.п. Мокшан, Мокшанский район	10,0 % (1 из 10)	40,0 % (4 из 10)	
МБОУ СОШ № 1 р.п. Мокшан, Мокшанский район	7,7 % (1 из 13)	38,5 % (5 из 13)	
МБОУ СОШ № 66, г. Пенза	5,6 % (1 из 18)	38,9 % (7 из 18)	11,1 % (2 из 18)
МБОУ СОШ с. Наровчат, Наровчатский район		11,1 % (1 из 9)	
МОУ СОШ № 9 г. Сердобска, Сердобский район		11,1 % (1 из 9)	
МБОУ СОШ № 37, г. Пенза		16,7 % (1 из 6)	
МБОУ СОШ с. Русский Камешкир, Камешкирский район		18,2 % (2 из 11)	
МБОУ СОШ № 76, г. Пенза		20,0 % (1 из 5)	20,0 % (1 из 5)
МОУ СОШ № 10 г. Сердобска, Сердобский район		20,0 % (1 из 5)	
МБОУ СОШ № 41, г. Пенза		25,0 % (1 из 4)	25,0 % (1 из 4)
МБОУ СОШ им. С.Е. Кузнецова с. Чемодановка, Бессоновский район		25,0 % (1 из 4)	25,0 % (1 из 4)
МБОУ СОШ с. Индерка, Сосноборский район		25,0 % (1 из 4)	
МОУ СОШ № 2 г. Белинского им. Р.М. Сазонова, Белинский район		25,0 % (1 из 4)	
МБОУ СОШ с. Вазерки им. В.М. Покровского, Бессоновский район		25,0 % (1 из 4)	
МБОУ СОШ № 49, г. Пенза		25,0 % (1 из 4)	
МБОУ СОШ № 2 г. Никольска, Никольский район		28,6 % (2 из 7)	14,3 % (1 из 7)
МБОУ гимназия № 9, г. Кузнецк		28,6 % (2 из 7)	14,3 % (1 из 7)
МБОУ СОШ № 1 г. Городище, Городищенский район		28,6 % (2 из 7)	
МБОУ «Средняя школа № 77», г. Пенза		28,6 % (2 из 7)	
МБОУ СОШ № 52, г. Пенза		28,6 % (2 из 7)	

МБОУ СОШ № 8 им. П.А. Щипанова, г. Кузнецк		28,6 % (2 из 7)	14,3 % (1 из 7)
МБОУ СОШ № 68, г. Пенза		28,6 % (4 из 14)	64,3 % (9 из 14)
МБОУ гимназия № 42, г. Пенза		33,3 % (3 из 9)	44,4 % (4 из 9)
МБОУ СОШ № 45, г. Пенза		33,3 % (1 из 3)	33,3 % (1 из 3)
МОУ СОШ № 5 г. Каменки , Каменский район		33,3 % (2 из 6)	16,7 % (1 из 6)
МБОУ СОШ № 2 р.п. Башмаково , Башмаковский район		33,3 % (1 из 3)	33,3 % (1 из 3)
МОУ СОШ с. Телегино, Кольшлейский район		33,3 % (1 из 3)	
МБОУ классическая гимназия № 1 им. В.Г. Белинского, г. Пенза		33,3 % (3 из 9)	11,1 % (1 из 9)
МБОУ СОШ № 64, г. Пенза		33,3 % (1 из 3)	
МБОУ СОШ № 3, г. Кузнецк		33,3 % (1 из 3)	
МБОУ СОШ с. Родники, Лунинский район		33,3 % (1 из 3)	
МОБУ СОШ п. Мичуринский, Пензенский район		33,3 % (1 из 3)	
МБОУ СОШ № 31, г. Пенза		33,3 % (1 из 3)	
МБОУ СОШ № 3 р.п. Сосновоборск, Сосновоборский район		33,3 % (1 из 3)	
МОБУ СОШ с. Алферьевка, Пензенский район		33,3 % (1 из 3)	
МБОУ СОШ № 9, г. Пенза		33,3 % (1 из 3)	
МБОУ «Средняя школа с. Уварово», Иссинский район		33,3 % (1 из 3)	33,3 % (1 из 3)
МБОУ ЛСТУ № 2, г. Пенза		35,0 % (7 из 20)	20,0 % (4 из 20)
МБОУ СОШ № 32, г. Пенза		37,5 % (3 из 8)	12,5 % (1 из 8)
МБОУ СОШ № 57 им. В.Х. Хохрякова г. Пензы		37,5 % (3 из 8)	12,5 % (1 из 8)
МБОУ «Лицей № 55», г. Пенза		38,5 % (10 из 26)	26,9 % (7 из 26)
МОУ СОШ № 2 г. Каменки, Каменский район		40,0 % (2 из 5)	60,0 % (3 из 5)
МБОУ СОШ № 220, г. Заречный		40,0 % (2 из 5)	
МОУ СОШ № 1 г. Сердобска, Сердобский район		40,0 % (2 из 5)	
МБОУ СОШ № 65/23, г. Пенза		40,0 % (2 из 5)	20,0 % (1 из 5)
ФКОУ СОШ им. А.Н. Радищева г. Кузнецк-12, г. Кузнецк		40,0 % (2 из 5)	20,0 % (1 из 5)
МБОУ «Лицей р.п. Исса», Иссинский район		40,0 % (2 из 5)	20,0 % (1 из 5)

МБОУ СОШ № 1 р.п. Беково, Бековский район		40,0 % (2 из 5)	20,0 % (1 из 5)
МАОУ МГ № 13, г. Пенза		41,7 % (5 из 12)	50,0 % (6 из 12)
МБОУ «Лицей» р.п. Земетчино, Земетчинский район		42,9 % (3 из 7)	
МОУ СОШ № 8 г. Каменки, Каменский район		42,9 % (6 из 14)	35,7 % (5 из 14)
МБОУ СОШ № 3 г. Никольска, Никольский район		42,9 % (3 из 7)	42,9 % (3 из 7)
МБОУ СОШ № 11, г. Пенза		44,4 % (4 из 9)	
МБОУ гимназия «САН», г. Пенза		44,4 % (4 из 9)	22,2 % (2 из 9)
ГБНОУ ПО Губернский лицей, г. Пенза		47,6 % (10 из 21)	52,4 % (11 из 21)
МОУ СОШ № 1 г. Белинского, Белинский район		50,0 % (1 из 2)	
МБОУ «Кадетская школа по делам ГОЧС № 70», г. Пенза		50,0 % (2 из 4)	25,0 % (1 из 4)
МОУ СОШ с. Салтыково, Земетчинский район		50,0 % (1 из 2)	
МБОУ гимназия № 44, г. Пенза		50,0 % (6 из 12)	16,7 % (2 из 12)
МОУ СОШ им. А.В. Каляпина с. Пригородное, Сердобский район		50,0 % (1 из 2)	
МБОУ СОШ с. Бессоновка, Бессоновский район		50,0 % (4 из 8)	12,5 % (1 из 8)
МБОУ СОШ № 69, г. Пенза		50,0 % (5 из 10)	
МБОУ СОШ № 2 р.п. Лунино, Лунинский район		50,0 % (2 из 4)	
МБОУ СОШ № 75/62, г. Пенза		50,0 % (1 из 2)	
МБОУ СОШ № 18, г. Пенза		50,0 % (2 из 4)	
МБОУ СОШ с. Нечаевка, Мокшанский район		50,0 % (1 из 2)	
МОУ СОШ № 221, г. Заречный		50,0 % (1 из 2)	
МБОУ СОШ № 58, г. Пенза		50,0 % (2 из 4)	
МОУ СОШ п. Родниковский, Кольшлейский район		50,0 % (2 из 4)	
МБОУ СОШ № 4 г. Никольска, Никольский район		50,0 % (2 из 4)	
МБОУ СОШ № 5, г. Кузнецк		50,0 % (1 из 2)	
МБОУ СОШ с. Норовка, Нижнеомовский район		50,0 % (1 из 2)	
МОУ СОШ № 9 г. Каменки, Каменский район		50,0 % (1 из 2)	
МБОУ СОШ им. В.Я. Прошкина с. Шугурово, Сосновоборский район		50,0 % (1 из 2)	

МОУ СОШ им. И.И. Пушанина с. Пушанина, Белинский район		50,0 % (2 из 4)	25,0 % (1 из 4)
МОУ СОШ № 222, г. Заречный		50,0 % (3 из 6)	16,7 % (1 из 6)
МБОУ гимназия № 1, г. Кузнецк		53,8 % (7 из 13)	7,7 % (1 из 13)
МБОУ МГ № 4 Ступени, г. Пенза		55,6 % (5 из 9)	
МБОУ СОШ № 1 г. Спасска, Спасский район		63,6 % (7 из 11)	9,1 % (1 из 11)
МБОУ СОШ № 28, г. Пенза		66,7 % (2 из 3)	
МБОУ СОШ № 12 г. Пензы им. В.В. Тарасова		66,7 % (2 из 3)	
МБОУ СОШ № 51, г. Пенза		66,7 % (2 из 3)	
МБОУ СОШ № 63, г. Пенза		66,7 % (2 из 3)	33,3 % (1 из 3)
МОУ СОШ № 1 г. Каменки, Каменский район		75,0 % (3 из 4)	
МБОУ СОШ с. Карновар, Неверкинский район		80,0 % (4 из 5)	
МБОУ СОШ № 20, г. Пенза		80,0 % (8 из 10)	10,0 % (1 из 10)
МБОУ СОШ с. Бикмурзино, Неверкинский район		100 % (1 из 1)	
МОУ СОШ с. Трескино, Кольшлейский район		100 % (1 из 1)	
МБОУ «Гимназия № 53», г. Пенза		100 % (2 из 2)	
МБОУ СОШ им. М.Н. Загоскина с. Рамзай, Мокшанский район		100 % (2 из 2)	
МБОУ СОШ с. Алеево, Неверкинский район		100 % (3 из 3)	
МОУ СОШ с. Владыкино, Каменский район		100 % (1 из 1)	
МБОУ СОШ с. Даниловка, Лопатинский район		100 % (2 из 2)	
МОУ СОШ с. Поима им. П.П. Липачёва, Белинский район		100 % (1 из 1)	
МБОУ СОШ № 71, г. Пенза		100 % (1 из 1)	
МБОУ СОШ № 26, г. Пенза		100 % (3 из 3)	
МБОУ СОШ с. Кижеватово, Бессоновский район		100 % (2 из 2)	
МБОУ лицей № 73, г. Пенза		100 % (2 из 2)	
МБОУ СОШ № 1 р.п. Лунино им. Артамонова Н.С., Лунинский район		100 % (1 из 1)	
МБОУ СОШ № 225, г. Заречный		100 % (1 из 1)	
МОУ СОШ с. Батрак, Каменский район		100 % (1 из 1)	

МБОУ СОШ с. Большой Колояр им. Н.М. Ащеулова, Наровчатский район		100 % (1 из 1)	
МБОУ СОШ № 2 с. Грабово им. Героя России С.В. Кустова, Бессоновский район		100 % (1 из 1)	
МОБУ СОШ им. М.П. Волкова с. Константиновка, Пензенский район		100 % (1 из 1)	
МБОУ СОШ с. Канаевка, Городищенский район		100 % (1 из 1)	
МБОУ СОШ им. И.А. Никулина с. Степановка, Бессоновский район		100 % (3 из 3)	
ГБОУ СПО Пензенский областной медицинский колледж, г. Пенза		100 % (1 из 1)	
МБОУ СОШ с. Старая Андреевка, Неверкинский район		100 % (1 из 1)	
МБОУ СОШ № 25 г. Пензы им. В.П. Квышко, г. Пенза			20,0 % (1 из 5)
МБОУ СОШ № 47, г. Пенза			33,3 % (1 из 3)
МБОУ СОШ № 56, г. Пенза			33,3 % (1 из 3)
МБОУ СОШ № 4 г. Нижний Ломов, Нижнеломовский район			100 % (1 из 1)

ВЫВОД о характере изменения результатов ЕГЭ по предмету.

Результаты ЕГЭ показывают, что в 2018 году повысился на 0,4 ед. средний балл. Отмечено снижение процента непреодолевших минимальный балл. Однако за последние два года наблюдается снижение (на 3,2%) количества участников ЕГЭ, набравших от 81 до 100 баллов по сравнению с предыдущим годом. Вероятно, данный факт объясняется тем, что в последние годы имеется тенденция повышения требований к оцениванию развернутых ответов, и, как следствие этого, эксперты стараются более строго придерживаться критериев оценивания заданий. Анализ результатов ЕГЭ с достаточно высокой достоверностью позволяет утверждать, что уровень подготовки учащихся выше в лицеях и гимназиях по сравнению с СОШ. Между результатами учащихся городских и сельских школ существенных различий не наблюдается.

4. АНАЛИЗ РЕЗУЛЬТАТОВ ВЫПОЛНЕНИЯ ОТДЕЛЬНЫХ ЗАДАНИЙ ИЛИ ГРУПП ЗАДАНИЙ

Результаты выполнения заданий первой части КИМ указывают, что учащиеся имеют хороший уровень знаний по основным разделам биологии. Высокий результат наблюдается при выполнении заданий раздела «Уровни организа-

ции живого», а также «Клетка как биологическая система. Жизненный цикл клетки».

В первой части КИМ наиболее низкий процент работ, получивших максимальный балл, наблюдается при выполнении заданий 20 и 13. Вероятно, это связано с рисунками, они должны быть более четкими и информативными. На задания с рисунками очень сложно отвечать. Если проанализировать задание 20 вариант 301, то возникает вопросы и к структуре и характерам связей. Поэтому рисунки, если их включать в КИМы, должны быть тщательно подобраны и проанализированы.

Таблица 11

Обозначение задания в работе	Средний процент выполнения по региону, % (чел.)					Итого процент выполнения
	(-) или 0	(+) или 1	2	3	4	
1	11,14% (113)	88,86% (901)				88,9% (901)
2	4,93% (50)	35,70% (362)	59,37% (602)			95,1% (964)
3	34,02% (345)	65,98% (669)				66,0% (669)
4	9,76% (99)	38,26% (388)	51,97% (527)			90,2% (915)
5	34,81% (353)	26,92% (273)	38,26% (388)			65,2% (661)
6	23,77% (241)	76,23% (773)				76,2% (773)
7	22,29% (226)	33,43% (339)	44,28% (449)			77,7% (788)
8	24,36% (247)	34,12% (346)	41,52% (421)			75,6% (766)
9	13,71% (139)	41,52% (421)	44,77% (454)			86,3% (875)
10	32,94% (334)	30,28% (307)	36,79% (373)			67,1% (680)
11	17,46% (177)	34,71% (352)	47,83% (485)			82,5% (837)
12	16,17% (164)	37,38% (379)	46,45% (471)			83,8% (850)
13	38,07% (386)	28,11% (285)	33,83% (343)			61,9% (628)
14	32,64% (331)	21,01% (213)	46,35% (470)			67,4% (683)
15	11,44% (116)	26,43% (268)	62,13% (630)			88,6% (898)
16	38,36% (389)	23,47% (238)	38,17% (387)			61,6% (625)
17	6,71% (68)	27,91% (283)	65,38% (663)			93,3% (946)
18	39,64% (402)	19,43% (197)	40,93% (415)			60,4% (611)
19	35,50% (360)	18,15% (184)	46,35% (470)			64,5% (654)
20	38,17% (387)	32,45% (329)	29,39% (298)			61,8% (627)
21	15,09% (153)	30,87% (313)	54,04% (548)			84,9% (861)

Результаты выполнения заданий второй части КИМ

Обозначение задания в работе	Средний процент выполнения по региону					Итого процент выполнения
	0	1	2	3	4	
22	31,8%	40,5%	27,7%			68,2%
23	34,1%	21,6%	30,4%	13,9%		65,9%

24	26,5%	26,6%	29,3%	17,6%		73,5%
25	50,0%	26,0%	13,4%	10,6%		50,0%
26	39,8%	37,5%	17,4%	5,3%		60,2%
27	41,5%	18,0%	15,6%	24,9%		58,5%
28	41,2%	18,5%	20,3%	19,9%		58,8%

В 2018 году сложности возникли при ответе на задания №№25 и 26 в вариантах 308,402 и др. Например, в вопросе о функциях желчи требования «ответ пояснить» учащиеся старались отвечать по максимуму и нередко допускали биологические ошибки. Функции и есть пояснения. Неудачная формулировка вопроса делает варианты неравнозначными. Достаточно сложным оказалось задание «этапы развития «преджизни» в теориях...». Поэтому фиксируется низкий процент максимальных баллов и высокий процент невыполнения данных заданий.

Как в предыдущие годы, невысоки результаты экзаменуемые показали по вопросам обобщения и применения знаний о человеке и многообразии организмов, а также обобщения и применения знаний в новой ситуации об эволюции органического мира и экологических закономерностях

Основные УМК по предмету, которые использовались в ОО в 2017-2018 уч.г.

Таблица 12

Название УМК	Примерный процент ОО, в которых использовался данный УМК
Пасечник В.В. Биология, 5 класс. Дрофа	40%
Пономарёва И.Н., Николаев И.В., Корнилова О.А. / Под ред. Пономарёвой И.Н. Биология. 5 класс. ВЕНТАНА-ГРАФ	40%
Плешаков А.А., Сонин Н.И. Биология, 5 класс. Дрофа	20%
Пономарёва И.Н., Николаев И.В., Корнилова О.А. / Под ред. Пономарёвой И.Н. Биология. 6 класс. ВЕНТАНА-ГРАФ	50%
Пасечник В.В. Биология, 6 класс. Дрофа	50%
Константинов В.М., Бабенко В.Г., Кучменко В.С. / Под ред. Константинова В.М. Биология. 7 класс.	60%

ВЕНТАНА-ГРАФ	
Захаров В.Б., Сонин Н.И. Биология, 7 класс. Дрофа	35%
Колесов Д.В. Маш Р.Д., Беляев И.Н. Биология, 8 класс. Дрофа	60%
Драгомилов А.Г., Маш Р.Д. Биология. 8 класс. ВЕНТАНА-ГРАФ	30%
Пасечник В.В., Каменский А.А., Криксунов Е.А. и др. Биология, 9 класс. Дрофа	45%
Пономарёва И.Н., Корнилова О.А., Чернова Н.М. / Под ред. Пономарёвой И.Н. 9 класс. ВЕНТАНА-ГРАФ	35%
Мамонтов С.Г., Захаров В.Б., Агафонова И.Б. и др. 9 класс. Дрофа	20%
Беляев Д.К., Дымшиц Г.М., Бородин П.М. и др. / Под ред. Беляева Д.К., Дымшица Г.М. Биология. 10-11 класс (базовый уровень). Просвещение	40%
Каменский А.А., Криксунов Е.А., Пасечник В.В. Биология. Общая биология (базовый уровень). 10-11 класс. Дрофа	30%
Захаров В.Б., Мамонтов С.Г., Сонин Н.И., Захарова Е.Т. Биология. Общая биология. Углубленный уровень. 10-11 класс. Дрофа	15%

Меры методической поддержки изучения учебного предмета в 2017-2018уч.г.

На региональном уровне

№	Дата	Мероприятие <i>(указать тему и организацию, проводившую мероприятие)</i>
1	Сентябрь	Областной семинар руководителей МО учителей биологии (ГАОУ ДПО ИРР ПО)

2	Октябрь	Курсы повышения квалификации учителей биологии «Методика преподавания биологии в условиях введения ФГОС основного общего и среднего (полного) общего образования» (25 чел.) (ГАОУ ДПО ИРР ПО)
3	Октябрь	Курсы повышения квалификации учителей биологии и химии «Методика преподавания биологии и химии в условиях введения ФГОС основного общего и среднего (полного) общего образования» (ГАОУ ДПО ИРР ПО)
4	Октябрь	Организационно-методическое сопровождение осенних учебных сборов для подготовки учащихся к муниципальному и региональному этапам Всероссийской олимпиады школьников по биологии (ГАОУ ДПО ИРР ПО)
5	Март	Организационно-методическое сопровождение весенних учебных сборов для подготовки учащихся к заключительному этапу Всероссийской олимпиады школьников по биологии (ГАОУ ДПО ИРР ПО)
6	Март	Курсы повышения квалификации учителей биологии и химии «Методика преподавания биологии и химии в условиях введения ФГОС основного общего и среднего (полного) общего образования» (ГАОУ ДПО ИРР ПО)
7	Апрель	Курсы повышения квалификации учителей биологии и химии «Методика преподавания биологии и химии в условиях введения ФГОС основного общего и среднего (полного) общего образования» (ГАОУ ДПО ИРР ПО)
8	Апрель	Организационно-методическое сопровождение регионального этапа научно-практической конференции школьников «Старт в науку» (ГАОУ ДПО ИРР ПО)

5. РЕКОМЕНДАЦИИ:

Усилить преподавание курса биологии, раздел «Человек». Решить задачу формирования у школьников понятия о единстве организма и среды. Для этого при изучении органов и их систем все особенности необходимо рассматривать

во взаимосвязи с их функциями и связать с обменом веществ. Акцентировать внимание на нервную и гуморальную регуляцию, подчёркивать ведущее значение нервной системы.

С целью повышения экологического образования усилить подготовку школьников по практическим вопросам экологии и экосистем. Для этого необходимо проводить лабораторные работы, а также привлекать обучающихся к разработке экологических проектов.

6. АНАЛИЗ ПРОВЕДЕНИЯ ГВЭ-11

ГВЭ не проводилось.

7. СОСТАВИТЕЛИ ОТЧЕТА (МЕТОДИЧЕСКОГО АНАЛИЗА ПО ПРЕДМЕТУ):

Наименование организации, проводящей анализ результатов ЕГЭ по предмету - ГАОУ ДПО «Институт регионального развития Пензенской области»

<i>Ответственный специалист, выполнявший анализ результатов ЕГЭ по предмету</i>	<i>ФИО, место работы, должность, ученая степень, ученое звание</i>	<i>Принадлежность специалиста к региональной ПК по предмету</i>
<i>Боряев Геннадий Иванович</i>	<i>Заведующий кафедрой «Биология, биологические технологии и ветеринарно-санитарная экспертиза» федерального государственного бюджетного образовательного учреждения высшего образования «Пензенский государственный аграрный университет, доктор биологических наук</i>	<i>Председатель ПК по биологии</i>

Часть 2. Предложения в ДОРОЖНУЮ КАРТУ по развитию региональной системы образования

1. Работа с ОО с аномально низкими результатами ЕГЭ 2018 г.

Повышение квалификации учителей

Привлечение преподавателей высшей школы.

Таблица 14

№	Тема программы ДПО (повышения квалификации)	Перечень ОО, учителя, которые рекомендуются для обучения по данной программе
1	Организм человека. Человек и его здоровье	МБОУ СОШ № 1 р.п. Чаадаевка
		МОУ СОШ № 4 г. Сердобска
		МОУ СОШ с. Покровка
		МОУ СОШ с. Фёдоровка
2	Экосистема и присущие им закономерности	МОБУ СОШ с. Ленино
		МБОУ СОШ с. Волчий Враг
		Государственное автономное профессиональное образовательное учреждение Пензенской области "Пензенский колледж информационных и промышленных технологий"
3	Эволюция живой природы	МБОУ "Гимназия № 53"
		МБОУ СОШ № 17
		МОБУ СОШ с. Золотарёвка
		МБОУ СОШ с. Старый Чирчим
		МОУ СОШ пос. Титово
		МОБУ СОШ ст. Леонидовка
		МБОУ СОШ № 40
		МБОУ СОШ № 48
		МОУ СОШ № 1 р.п. Пачелма
		МОУ СОШ п. Родниковский

1.3 Планируемые меры методической поддержки изучения учебных предметов в 2018-2019 уч.г. на региональном уровне

Таблица 15

№	Дата (месяц)	Мероприятие (указать тему и организацию, которая планирует проведение мероприятия)
1	Сентябрь	Областной семинар руководителей МО учителей биологии (ГАОУ ДПО ИРР ПО)
2	Октябрь	Региональная научно-практическая конференция «Актуальные вопросы преподавания естественно-математических предметов» (ГАОУ ДПО ИРР ПО)
3	Октябрь	Курсы повышения квалификации учителей биологии «Методика преподавания биологии в условиях введения ФГОС основного общего и среднего (полного) общего образования» (25 чел.) (ГАОУ ДПО ИРР ПО)
4	Октябрь	Курсы повышения квалификации учителей биологии и химии «Методика преподавания биологии и химии в условиях введения ФГОС основного общего и среднего (полного) общего образования» (ГАОУ ДПО ИРР ПО)
5	Октябрь	Организационно-методическое сопровождение осенних учебных сборов для подготовки учащихся к муниципальному и региональному этапам Всероссийской олимпиады школьников по биологии (ГАОУ ДПО ИРР ПО)
6	Март	Организационно-методическое сопровождение весенних учебных сборов для подготовки учащихся к заключительному этапу Всероссийской олимпиады школьников по биологии (ГАОУ ДПО ИРР ПО)
7	Март	Курсы повышения квалификации учителей биологии и химии «Методика преподавания биологии и химии в условиях введения ФГОС основного общего и среднего (полного) общего образования» (ГАОУ ДПО ИРР ПО)
8	Апрель	Курсы повышения квалификации учителей биологии и химии «Методика преподавания биологии и химии в условиях введения ФГОС основного общего и среднего (полного) общего образования» (ГАОУ ДПО ИРР ПО)
9	Апрель	Организационно-методическое сопровождение регионального этапа научно-практической конференции школьников «Старт в науку» (ГАОУ ДПО ИРР ПО)

2. Трансляция эффективных педагогических практик ОО с наиболее высокими результатами ЕГЭ 2018 г.

Таблица 16

№	Дата (месяц)	Мероприятие (указать тему и организацию, которая планирует проведение мероприятия)
1	Ноябрь	«Вопросы подготовки учащихся к ГИА и ЕГЭ по биологии» (6 часов) (анализ банка заданий и др.) (ГАОУ ДПО ИРР ПО)
2	Ноябрь	«Сложные и оптимальные методы решения заданий ЕГЭ по биологии» (12 часов практики) (решение заданий) (МБОУ СОШ № 66 г. Пензы)
3	Март	«Вопросы подготовки учащихся к ГИА и ЕГЭ по биологии» (6 часов) (анализ банка заданий и др.) (ГАОУ ДПО ИРР ПО)
4	Март	«Сложные и оптимальные методы решения заданий ЕГЭ по биологии» (12 часов практики) (решение заданий) (МБОУ СОШ № 66 г. Пензы)